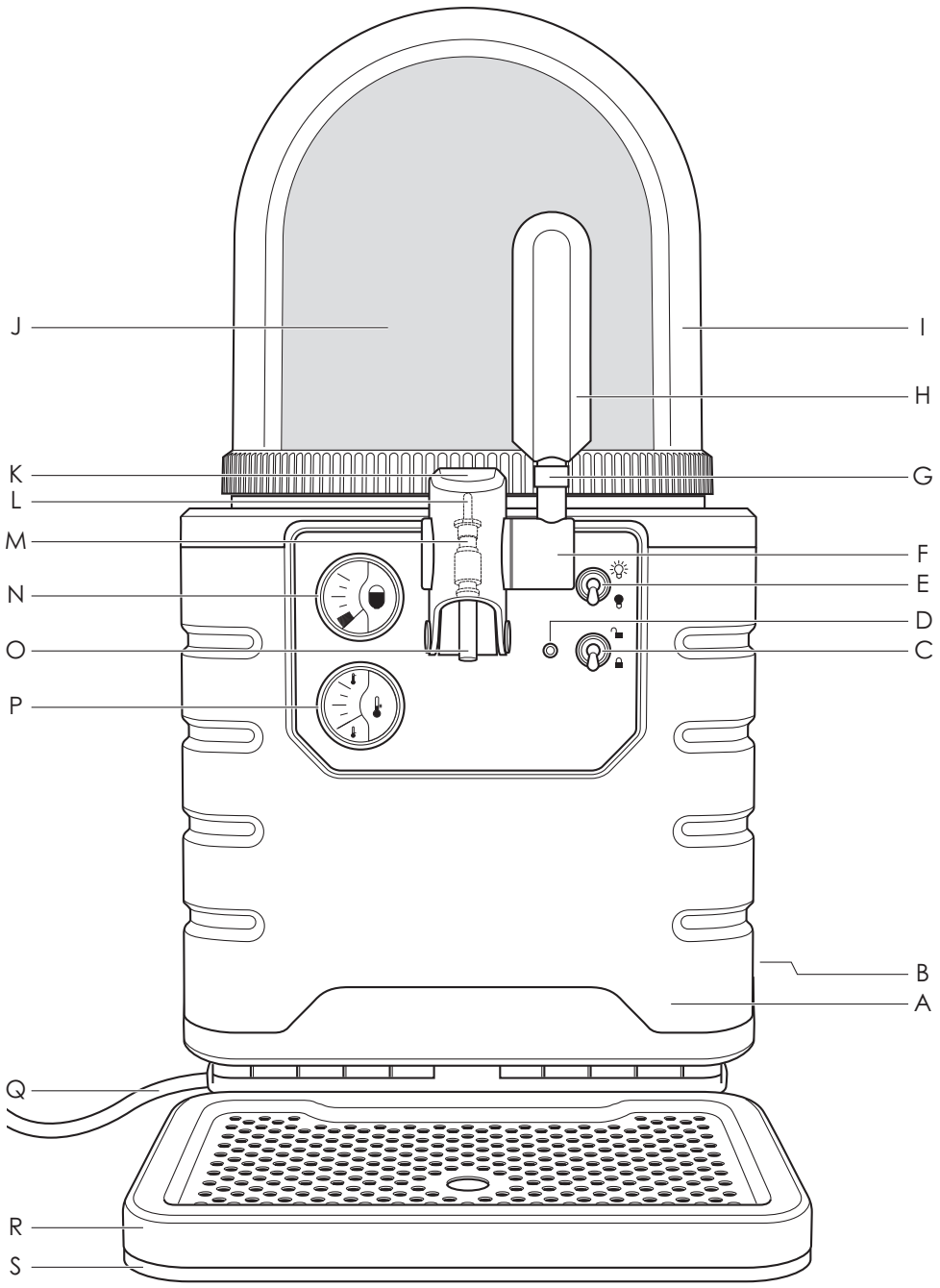


**NL** Gebruikershandleiding



**BLADE**<sup>®</sup>  
BREWLOCK<sup>®</sup>COUNTERTOP  
DRAUGHT SYSTEM



---

Beste klant,

Gefeliciteerd met de aankoop van uw Blade® biertapsysteem voor Blade® bierfusten. U heeft gekozen voor een kwaliteitsproduct met de laatste nieuwe technologie en functionaliteit.

Lees de informatie in deze gebruikershandleiding om u vertrouwd te maken met het apparaat en alle functies optimaal te kunnen gebruiken.

U zult jarenlang gebruik kunnen maken van dit apparaat, mits u het op een correcte wijze gebruikt en onderhoudt.

We wensen u veel plezier met het Blade® biertapsysteem.

## Apparaat

### Apparaat-/bedieningselementen

- A) Hoofdapparaat
- B) Hoofdschakelaar
- C) Vergrendelschakelaar bierfust
- D) Indicatielampje fustvergrendeling
- E) Schakelaar lichtkoepel
- F) Tapkraan
- G) Spindel tapkraanhendel
- H) Tapkraanhendel
- I) Lichtkoepel
- J) Eenmalig bierfust
- K) Deksel tapkraan
- L) Bierleiding
- M) Inline bierklep
- N) Volumemeter
- O) Biertuit
- P) Temperatuurmeter
- Q) Netsnoer
- R) Roestvrijstalen lekbak rooster
- S) Lekbak

### Leveringsomvang

- Blade® apparaat geschikt voor Blade® bierfusten
- Lichtkoepel
- Spindel tapkraanhendel
- Tapkraanhendel
- Gereedschap voor het monteren van de spindel van de tapkraanhendel
- Uitneembare lekbak met roestvrijstalen lekbak rooster
- Gebruikershandleiding

**WIK - Elektrogeräte**  
**Entwicklungs- und Service GmbH & Co. KG**  
**Schacht Neu-Cöln 12**  
**D-45355 Essen**  
**Germany**

---

# Inhoudsopgave

<b>1</b>	<b>Veiligheid</b>	<b>5</b>
1.1	Gevaar voor elektrische stroom	5
1.2	Fundamentele veiligheidsvoorschriften	6
1.3	Informatie voor de consument	8
<b>2</b>	<b>Algemeen</b>	<b>9</b>
2.1	Informatie over deze gebruikershandleiding	9
2.2	Intellectuele eigendomsrechten	9
2.3	Waarschuwingen	9
2.4	Juist gebruik	10
2.5	Redelijk voorzienbaar misbruik	10
2.6	Aansprakelijkheidsbeperking	10
2.7	Klantenservice	10
<b>3</b>	<b>Het apparaat installeren</b>	<b>11</b>
3.1	Vorbereiden voor gebruik	11
3.2	Vereisten voor de installatieplek	11
3.3	Elektrische installatie	12
3.4	Instelling en montage van het apparaat	12
3.5	Het apparaat aansluiten op de stroomvoorziening	13
3.6	De lekbak monteren	13
3.7	Het bierfust voorbereiden	14
3.8	Het bierfust in het apparaat plaatsen en aansluiten	15
3.9	Het apparaat inschakelen	16
<b>4</b>	<b>Werking en gebruik</b>	<b>17</b>
4.1	Displays	17
4.2	Indicatielampje	18
4.3	Schakelaars	19
4.4	Optimaal tappen	19
4.5	Het lege bierfust verwijderen of vervangen	20
4.6	Verwerking van gedeeltelijk lege bierfusten	21
4.7	Gedeeltelijk lege bierfusten verwijderen	21
4.8	Het apparaat uitschakelen	21
<b>5</b>	<b>Reiniging en onderhoud</b>	<b>22</b>
5.1	Veiligheidsmaatregelen	22
5.2	Regelmatige reiniging	23
5.3	De kom reinigen	23
5.4	De condensator reinigen	23
<b>6</b>	<b>Problemen oplossen</b>	<b>24</b>
6.1	Veiligheidsmaatregelen	24
6.2	Adequate verpakking van het apparaat	24
6.3	Probleem, mogelijke oorzaken en oplossingen	25
<b>7</b>	<b>Opslag</b>	<b>26</b>
<b>8</b>	<b>Afvalverwerking van het apparaat van Blade</b>	<b>26</b>
8.1	Afvalverwerking van het verpakkingsmateriaal	26
<b>9</b>	<b>Appendix</b>	<b>27</b>
9.1	Technische gegevens	27
9.2	Garantie	28

## 1 Veiligheid


Dit gedeelte bevat belangrijke veiligheidsinstructies voor de behandeling van het Blade® biertapsysteem. Dit apparaat voldoet aan de voorgeschreven veiligheidsvoorschriften. Onjuist gebruik kan echter leiden tot persoonlijk letsel en/of beschadiging van het apparaat.

### 1.1 Gevaar voor elektrische stroom!

**Levensgevaar door elektrische stroom! Contact met draden of onderdelen die onder spanning staan, kan leiden tot ernstig letsel of zelfs de dood!**

Neem de volgende veiligheidsmaatregelen in acht om elektrische schokken te voorkomen:

- ▶ Als het netsnoer beschadigd is, moet deze worden vervangen door een speciaal snoer of set beschikbaar bij de fabrikant of zijn technische dienst!
- ▶ Open de behuizing van het apparaat niet. Gevaar voor elektrische schokken als onder spanning staande verbindingen worden aangeraakt en/of de elektrische en mechanische configuratie wordt gewijzigd.
- ▶ De spanning van de stroombron moet dezelfde zijn als de spanning die op het typeplaatje wordt vermeld!
- ▶ Controleer vóór gebruik of het apparaat juist werkt!  
Het apparaat mag niet worden gebruikt als:
  - het netsnoer is beschadigd
  - het apparaat merkbare schade vertoont
  - het apparaat is gevallen
- ▶ Sluit het apparaat uitsluitend aan op een wisselstroombron en een stopcontact met een randaarde. Trek het netsnoer niet over scherpe randen, klem het niet vast en laat het ook niet omlaag hangen! Houd het snoer uit de buurt van hete en vochtige ruimtes!
- ▶ Steek alleen de stekker in het stopcontact als het apparaat is uitgeschakeld!
- ▶ Het apparaat mag niet met een timer of een afstandsbedienings-systeem worden bediend. Gebruik als verlengkabel uitsluitend een geaarde kabel met een diameter van minstens 1,5 mm<sup>2</sup>!

- ▶ Gebruik dit apparaat niet in de buurt van badkuipen, douches, wastafels of ander waterreservoirs. 
- ▶ Als het apparaat in het water valt, verwijdt u onmiddellijk de stekker. U mag in geen enkel geval het apparaat met water in contact brengen wanneer de stekker nog in het stopcontact zit!
- ▶ Plaats het apparaat of netsnoer niet op hete oppervlakken, zoals een fornuis of vergelijkbaar toestel of in de nabijheid van vuur!
- ▶ De installatie van een kortsluitingsbeveiliging met een nominale uitschakelstroom (aardlekschakelaar) biedt u extra veiligheid door ervoor te zorgen dat de stroom in de huisinstallatie niet hoger is dan 30 mA. Win advies in bij uw elektricien!
- ▶ Haal de stekker uit het stopcontact als het apparaat niet juist werkt en vóór het reinigen.
- ▶ Bescherm het apparaat tegen klimatologische invloeden, zoals vocht of direct zonlicht. Het apparaat is niet goedgekeurd voor gebruik buitenshuis.

### 1.2 Belangrijke veiligheidsvoorschriften

**Neem de onderstaande veiligheidsinformatie in acht om een veilig gebruik van het apparaat om materiële schade en/of persoonlijk letsel te voorkomen:**

- ▶ Dit apparaat komt overeen met erkende regels van technologie en toepasselijke veiligheidsmaatregelen voor elektrische apparatuur!
- ▶ Inspecteer het apparaat voor gebruik op zichtbare beschadiging. Gebruik geen beschadigd apparaat.
- ▶ Reparaties aan het apparaat mogen uitsluitend worden uitgevoerd door een opgeleid technicus of bevoegd persoon. Ongekwalificeerde reparaties kunnen leiden tot een aanzienlijk gevaar voor de gebruiker. De garantie zal hierdoor vervallen.
- ▶ Alleen opgeleide en gecertificeerde technici mogen dit apparaat onderhouden. Het apparaat mag alleen worden geïnstalleerd op plekken waar het gebruik en het onderhoud beperkt is tot gekwalificeerd personeel.
- ▶ Defecte onderdelen mogen uitsluitend door originele reserveonderdelen worden vervangen. Alleen originele reserveonderdelen garanderen dat aan alle veiligheidsvereisten is voldaan.
- ▶ Gebruik geen elektrische apparatuur in de koelruimte van het apparaat.

- ▶ Sla explosieve stoffen, zoals spuitbussen met brandbaar drijfgas, niet in dit apparaat op.
- ▶ Dit apparaat is niet bedoeld voor gebruik door personen (inclusief kinderen) met verminderde lichamelijke, zintuiglijke of verstandelijke vermogens of gebrek aan ervaring en kennis. Kinderen moeten onder toezicht staan om ervoor te zorgen dat ze niet met het apparaat spelen.
- ▶ Kinderen mogen niet met dit apparaat spelen.
- ▶ Kinderen mogen het apparaat niet reinigen of onderhouden zonder toezicht van een verantwoordelijke volwassene.
- ▶ Dit apparaat is bedoeld voor gebruik in commerciële toepassingen binnenshuis, zoals:
  - door professionele medewerkers in commerciële omgevingen
  - bars en restaurants
  - door klanten in hotels, motels en andere woonomgevingen
  - omgevingen met 'bed and breakfast'
- ▶ Gebruik het apparaat uitsluitend voor het bedoelde gebruik!
- ▶ Dompel apparaat, netsnoer of stekker nooit onder in water of andere vloeistoffen.
- ▶ Til het apparaat niet op aan de tapkraan of tapkraanhendel.
- ▶ Reinig het apparaat en accessoires niet in een vaatwasser.
- ▶ Gebruik geen waterstraal om het apparaat te reinigen. Het apparaat is niet geschikt voor installatie in een gebied waar een waterstraal kan worden gebruikt.
- ▶ U kunt het apparaat reinigen met een licht vochtige doek en het afdrogen met een zachte, droge doek. Gebruik geen scherpe of schurende reinigingsmiddelen.
- ▶ Gebruik geen scherpe of schurende reinigingsmiddelen.
- ▶ Gebruik het apparaat uitsluitend met geplaatste lekbak en lekbakrooster.
- ▶ Het apparaat moet in een horizontale positie worden geplaatst. Plaats het apparaat niet in direct zonlicht, bij een warmtebron of in regen.
- ▶ Voor een storingsvrije werking dient de omgevingstemperatuur tussen 10 en 38 °C te liggen. De maximale luchtvochtigheid mag maximaal 75% zijn.

- ▶ Nadat het apparaat uit de verpakking is gehaald, de stekker is veranderd of het apparaat is gekanteld, wacht u 8 uur voordat u het apparaat inschakelt.
- ▶ Trek de stekker niet aan het netsnoer uit het stopcontact en raak de stekker niet met natte handen aan.

**Neem de onderstaande veiligheidsinformatie in acht voor een veilig gebruik van het wegwerpvat om materiële schade en/of persoonlijk letsel te voorkomen:**

- ▶ Zorg ervoor dat er geen tekenen van externe schade op het bierfust aanwezig zijn. Een beschadigde dichting kan niet correct worden geplaatst en kan schade of de ongecontroleerde uitstroom van bier veroorzaken.
- ▶ Stel het bierfust niet bloot aan extreme temperaturen en bewaar een bierfust NOOIT in direct zonlicht of in een diepvriezer. Niet naleving van deze instructies brengt materiële schade of persoonlijk letsel mee.
- ▶ Schud het bierfust NIET. Het bierfust heeft een lichte overdruk. Behandel het met zorg!
- ▶ Let op de houdbaarheidsdatum.
- ▶ Plaats geen eerder geopend of getapt bierfust in het apparaat. Een geplaatst en geopend bierfust moet in het – ingeschakelde apparaat blijven – tot het volledig leeg is of tot de houdbaarheid van 30 dagen is verlopen.

### 1.3 Informatie voor de consument

- ▶ Alvorens het bierfust in het apparaat te plaatsen moet u het gedurende minstens 16 tot 24 uur voorcoelen in een koelkast of koelruimte op een maximale temperatuur van 4 °C.
- ▶ Plaatsing van een niet-voorgekoeld bierfust in het apparaat leidt tot langere koeltijden tot de temperatuur van 3 °C voor nuttigen is bereikt.
- ▶ Het is daarom verstandig om ongeopende bierfusten op een constante koeltemperatuur in een koelruimte te bewaren.



## 2 Algemeen

### 2.1 Informatie over deze gebruikershandleiding

Deze gebruikershandleiding is een onderdeel van het Blade biertapsysteem (hierna het 'apparaat' genoemd) voor eenmalige Blade bierfusten en bevat belangrijke informatie over de installatie, veiligheid, juist gebruik en onderhoud van het apparaat.

Bewaar deze gebruikershandleiding altijd in de nabijheid van het apparaat. Iedereen die het apparaat gebruikt, problemen met het apparaat oplost of het apparaat reinigt moet deze gebruikershandleiding lezen en opvolgen. U kunt de gebruikershandleiding van uw apparaat downloaden op deze website: [www.blade.shop](http://www.blade.shop).

### 2.2 Intellectuele eigendomsrechten

Dit document is auteursrechtelijk beschermd.

Het kopiëren of herdrukken van deze gebruikershandleiding, hetzij gedeeltelijk of volledig, en het reproduceren van afbeeldingen, zelfs in gewijzigde vorm, is uitsluitend toegestaan mits schriftelijke toestemming van de fabrikant. Blade® is een geregistreerd handelsmerk in Europa en andere landen.

### 2.3 Waarschuwingen

De volgende waarschuwingen worden in deze gebruikershandleiding gebruikt:

#### **GEVAAR**

**Een waarschuwing van deze categorie verwijst naar een potentieel gevaarlijke situatie.**

Wordt de gevaarlijke situatie niet vermeden, dan kan dit ernstig letsel of zelfs een dodelijk ongeluk tot gevolg hebben. (bijv. elektrische schok).

- ▶ U moet dan ook de instructies van deze waarschuwing volgen om persoonlijk letsel te voorkomen.

#### **WAARSCHUWING**

**Een waarschuwing van deze categorie verwijst naar een potentieel gevaarlijke situatie.**

Wordt de gevaarlijke situatie niet vermeden, dan kan dit persoonlijk letsel veroorzaken (bijv. brandwonden).

- ▶ Volg de instructies van de waarschuwing om letsel te voorkomen.

#### **OPGELET**

**Een waarschuwing van deze categorie verwijst naar het risico op materiële schade.**

Wordt de situatie niet vermeden, dan kan dit materiële schade veroorzaken (bijv. defect apparaat).

- ▶ Volg de instructies van de waarschuwing om schade te voorkomen.

#### **OPMERKING**

- ▶ Een opmerking verwijst naar aanvullende informatie die het gebruik van het apparaat vereenvoudigt.

### 2.4 Juist gebruik

**Het Blade biertapsysteem mag uitsluitend voor eenmalige Blade bierfusten worden gebruikt en is UITSLUITEND bedoeld voor commercieel gebruik binnenshuis.**

Elk ander gebruik dan het eerder genoemde gebruik geldt als onjuist gebruik.

#### **⚠ WAARSCHUWING**

##### **Gevaar als gevolg van onjuist gebruik!**

Wordt het apparaat niet volgens het juiste gebruik of op een andere wijze gebruikt, dan kan het apparaat een bron van gevaar zijn of worden.

- ▶ Volg de in deze gebruikershandleiding beschreven procedures.

Wij aanvaarden geen aansprakelijkheid voor schade of letsel wanneer het Blade biertapsysteem niet wordt gebruikt volgens het bedoelde gebruik.

De aansprakelijkheid ligt dan volledig bij de eigenaar van het apparaat.

### 2.5 Redelijk voorzienbaar misbruik

- Het apparaat mag niet met producten van derden worden gebruikt.
- Het apparaat mag niet met defecte of geopende eenmalige Blade bierfusten worden gebruikt.

### 2.6 Aansprakelijkheidsbeperking

Alle technische informatie, gegevens en instructies over installatie, bediening en onderhoud van het apparaat in deze gebruikershandleiding komen overeen met de actuele stand en zijn gebaseerd op kennis die door ervaring en knowhow is opgedaan. De informatie, afbeeldingen en beschrijvingen in deze gebruikershandleiding kunnen geen grond voor klachten zijn.

De fabrikant aanvaardt geen enkele aansprakelijkheid voor schade en letsel die het gevolg zijn van het niet volgen van de gebruikershandleiding, gebruik in strijd met het juiste gebruik, onvakkundige reparaties, modificaties zonder toestemming of het gebruik van niet-goedgekeurde reserveonderdelen.

### 2.7 Klantenservice

Voor het initiële contact bij vragen, klachten of reparaties kunt u gebruikmaken van de servicehotline.

**U vindt het nummer van de servicehotline voor uw land op de website: [www.blade.shop](http://www.blade.shop).**

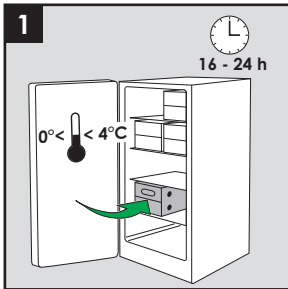
Uit ervaring blijkt dat het merendeel van de klachten van klanten over het Blade® biertapsysteem te wijten zijn aan bedieningsfouten. Voor snelle en eenvoudige ondersteuning neemt u contact op met de servicehotline.

Bel de servicehotline en bespaar uzelf het werk om het apparaat naar de winkel te brengen. De servicehotline verstrekt ook informatie over het garantieproces.

Denk eraan dat alleen de originele verpakking geschikt is voor het veilige transport van het apparaat. Wordt het apparaat niet goed verpakt, dan is de klant aansprakelijk voor eventuele transportschade. Bewaar daarom de originele verpakking. Informatie over de correcte verpakking van het apparaat vindt u in hoofdstuk **6.2 Adequate verpakking van het apparaat**.

## 3 Het apparaat installeren

### 3.1 Voorbereiden voor gebruik



Het apparaat is niet ontwikkeld voor het afkoelen van bierfusten. Bierfusten moeten daarom 16 tot 24 uur voor gebruik in een koelkast of vriesruimte worden gekoeld. Sla het vereiste aantal bierfusten voor gebruik op in adequate koelcellen of koelruimtes.

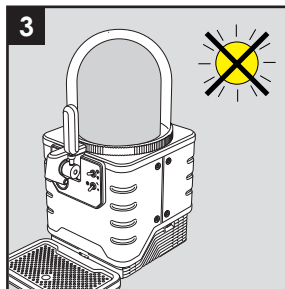
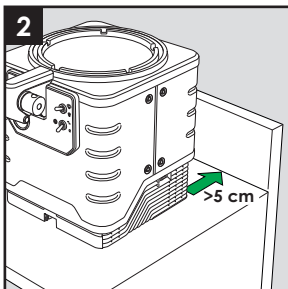
#### OPMERKING

- ▶ Alleen originele eenmalige Blade® bierfusten zijn geschikt. Zo wordt de consistente bierkwaliteit gegarandeerd.

### 3.2 Vereisten voor de installatieplek

Voor een veilige en probleemloze werking moet het apparaat op een plek worden geplaatst die aan de volgende voorwaarden voldoet:

- Plaats het apparaat op een stabiele horizontale hitte- en waterbestendige ondergrond met voldoende draagvermogen. Minimale afstand van 5 cm tot de achtermuur (afbeelding 2).
- Na de installatie van het apparaat moet de stekker gemakkelijk toegankelijk blijven zodat de stekker in noodgevallen snel uit het stopcontact kan worden getrokken.
- Voor een storingsvrije werking moet de omgevingstemperatuur tussen 10 en 38 °C te liggen. De maximale luchtvochtigheid mag maximaal 75 % zijn.



#### OPMERKING

- ▶ Om het risico op oververhitting van het apparaat of bierfust te voorkomen mag het apparaat niet aan direct zonlicht worden blootgesteld (afbeelding 3).

## Het apparaat installeren

### 3.3 Elektrische installatie

Voor een veilige en probleemloze werking van het Blade biertapsysteem moeten de volgende instructies over de elektrische aansluiting worden opgevolgd:

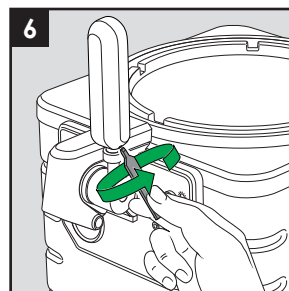
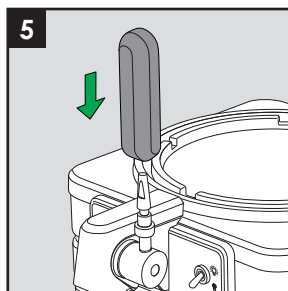
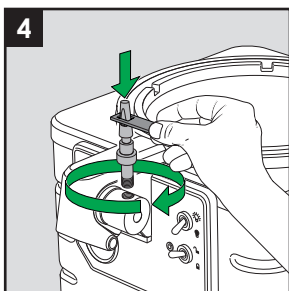
- Alvorens het Blade® biertapsysteem aan te sluiten, moet u de aansluitingsgegevens (spanning en frequentie) op het typeplaatje vergelijken met de gegevens van uw stroomvoorziening. Deze gegevens moeten overeenkomen om het apparaat niet te beschadigen. Neem in geval van twijfel contact op met een vakkundige elektricien.
- Het stopcontact moet minstens met een 10 A-zekering beveiligd zijn (maximaal 16 A-zekering). Vergewis u ervan dat het netsnoer niet is beschadigd en niet over hete oppervlakken of scherpe randen is gelegd.
- Het netsnoer mag niet strak worden aangetrokken.
- De elektrische veiligheid van het apparaat wordt alleen gegarandeerd indien verbonden met een beschermend aardingssysteem (PE). De aansluiting op een stopcontact zonder aardgeleider is verboden. In geval van twijfel moet het elektrische systeem door een vakkundige elektricien worden gecontroleerd. De fabrikant aanvaardt geen aansprakelijkheid voor letsel of schade als gevolg van een ontbrekende of omzeilde aardgeleider.
- Het apparaat kan beschadigd worden wanneer de stroomvoorziening (het netwerk dat de stopcontacten van elektriciteit voorziet) onbetrouwbaar of van slechte kwaliteit is. Levert het elektrische netwerk niet de vereiste stroomkwaliteit, dan moet een spanningsstabilisator worden geïnstalleerd.

### 3.4 Instelling en montage van het apparaat

- Plaats het apparaat op een stabiel tafel- of keukenblad.

#### OPGELET

- ▶ Het apparaat kan aan de tap worden getild, maar niet aan de tapkraanhendel.



- Schroef de spindel van de tapkraanhendel in de schroefdraad van het draaimechanisme rechts van de tapkraan en gebruik de meegeleverde inbussleutel om hem stevig aan te draaien (afbeelding 4).
- Duw de tapkraanhendel nu zover mogelijk op de stang. Lijn de tapkraanhendel uit met de voorkant van het apparaat (afbeelding 5).

- Gebruik de schroevendraaier op het gereedschap om de stelschroef aan de onderkant van de hendel vast te draaien zodat de hendel niet meer draait (afbeelding 6).

### OPMERKING

- ▶ Vergewis u ervan dat de tapkraanhendel na montage niet kan worden verwijderd.

## 3.5 Het apparaat aansluiten op de stroomvoorziening

Het apparaat moet nu als volgt op de stroomvoorziening worden aangesloten:

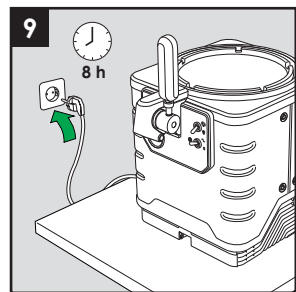
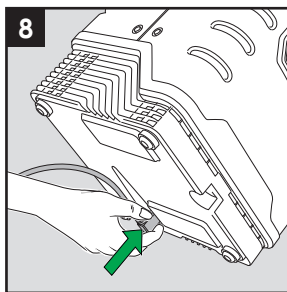
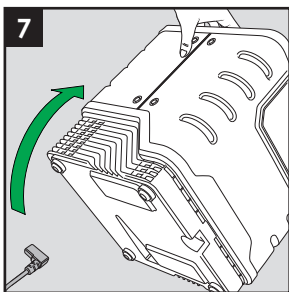
- Kantel het apparaat ongeveer 30° naar rechts om het apparaatuiteinde van het netsnoer in de aansluiting aan de onderkant van het apparaat aan te sluiten (afbeelding 7+8).

### OPMERKING

- ▶ Het apparaat is uitgerust met een vast netsnoer.

### OPGELET

- ▶ Vergewis u ervan dat de stekker goed in het stopcontact zit.
- ▶ De onderkant van het apparaat mag niet op het netsnoer staan aangezien dit geen stabiele plaatsing van het apparaat garandeert.
- ▶ **Nadat het apparaat uit de verpakking is gehaald, de stekker is veranderd of het apparaat is gekanteld, wacht u 8 uur voordat u het apparaat inschakelt** (afbeelding 9).

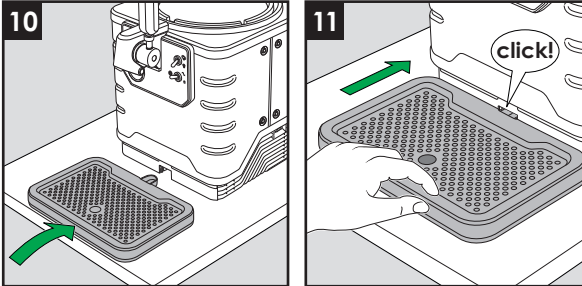


- Steek nu de stekker van het netsnoer in het stopcontact. (zie 3.3 Elektrische installatie).

## 3.6 De lekbak monteren

- Plaats de lekbak (S) met lekbakrooster (R) in het midden van de voorkant van het apparaat. Duw het geheel voorzichtig voorwaarts tot op de bedieningspositie (afbeelding 10+11).

## Het apparaat installeren

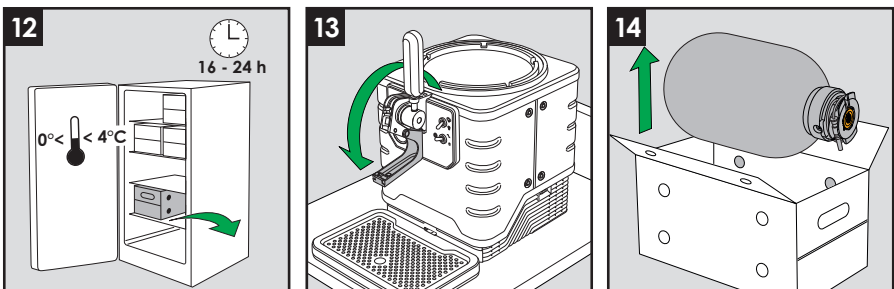


### OPMERKING

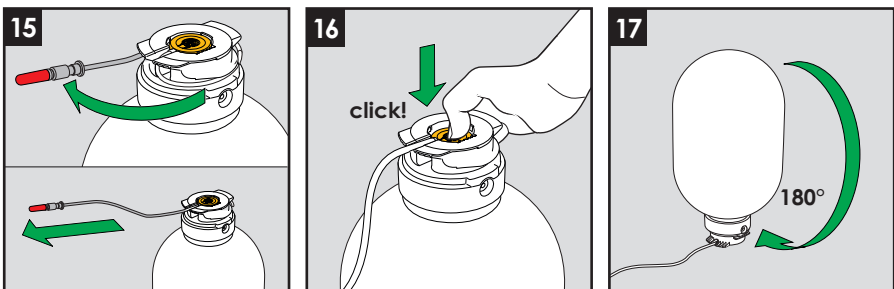
- ▶ Voer deze installatiestap uit alvorens een bierfust aan te sluiten aangezien er een bepaalde hoeveelheid bier kan ontsnappen.

### 3.7 Bierfust voorbereiden

Nu moet het bierfust voor aansluiting worden voorbereid. Voer de volgende stappen uit:



- Gebruik uitsluitend bierfusten die in een koelkast of koelruimte zijn voorgekoeld (afbeelding 12).
- Klap het deksel van de tapkraan omlaag (**K**) (afbeelding 13).
- Verwijder de verpakking van het voorgekoelde bierfust (**J**) (afbeelding 14).

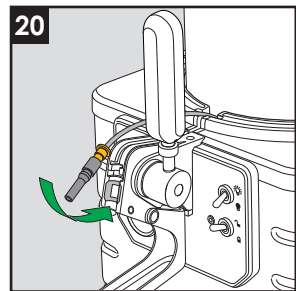
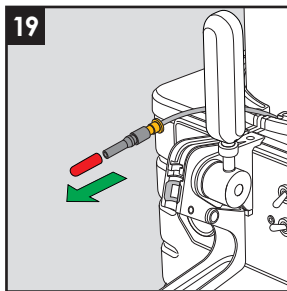
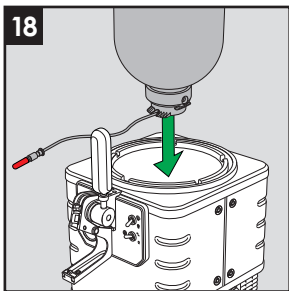


- Wikkel de bierleiding volledig van de inline bierklep (**M**) van het bierfust (**J**) (afbeelding 15).

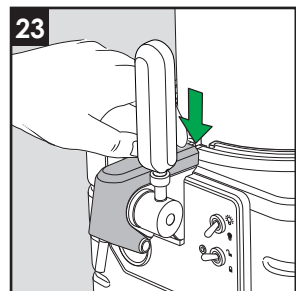
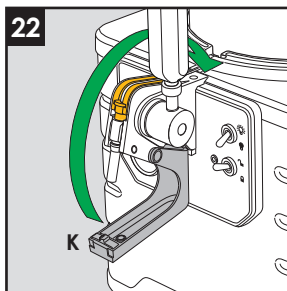
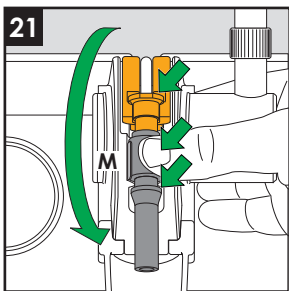
- Druk met uw duim de oranje knop in de houder van het bierfust tot u een hoorbare klik hoort. Pas nadat u deze stap heeft uitgevoerd, is het bierfust klaar voor gebruik (afbeelding 16).
- Draai het bierfust ondersteboven (afbeelding 17).

### 3.8 Het bierfust in het apparaat plaatsen en aansluiten

Het voorgekoelde bierfust is nu gereed voor plaatsing in het apparaat. Ga als volgt te werk



- Schuif het bierfust voorzichtig in de koelkom en houd het daarbij verticaal. De bierleiding (**L**) moet exact in de richting van de tapkraan wijzen en moet gemakkelijk in de groef van de houder kunnen worden gestoken (afbeelding 18).
- Verwijder de rode beschermingskap van de biertuit (**O**) (afbeelding 19).
- Buig de bierleiding omlaag tot ze volledig in de groef van de houder zit en het bovenste oranje deel van de klep (**M**) in de klephouder kan worden gestoken (afbeelding 20).



- Gebruik nu uw duim om het onderste zwarte deel van de klep (**M**) stevig in de metaalachtige klephouder te drukken zodat de klep niet terugspringt nadat u haar loslaat (afbeelding 21).
- Klap het deksel van de tapkraan (**K**) zo ver mogelijk omhoog. Deze afdekking moet bij het loslaten in de eindpositie blijven. Springt de afdekking terug, dan betekent dit dat de bierleiding of de klep niet goed is geplaatst (afbeelding 22+23).

## Het apparaat installeren

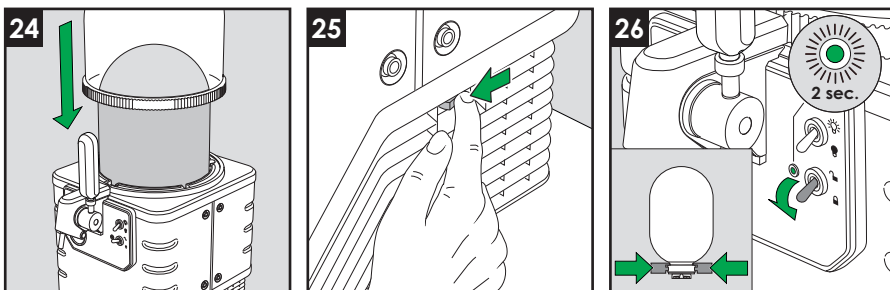
### OPMERKING

- ▶ Het is belangrijk dat de inline bierklep goed is geplaatst. Bij onjuiste plaatsing wordt de klep met de tapkraan geopend, maar zal de klep niet meer sluiten nadat de tapkraan **(H)** omhoog is verplaatst. Dit veroorzaakt een ongecontroleerde afgifte van bier.

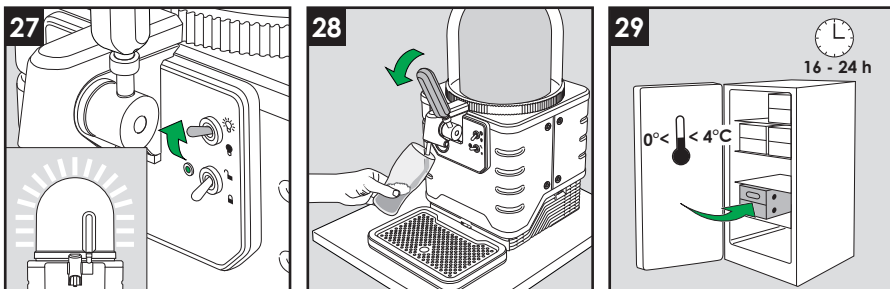
### 3.9 Het apparaat inschakelen

### OPMERKING

- ▶ Voor elke inschakeling moet u controleren of het apparaat correct is geplaatst en goed is aangesloten.
- Plaats de lichtkoepel op het apparaat. Dit houdt de inhoud koel en het apparaat kan worden verlicht (afbeelding 24).
- Schakel het apparaat in door rechts van het apparaat op de ON/OFF-knop te drukken (afbeelding 25).
- Gebruik nu de schakelaar **(C)** om de vergrendeling van het bierfust op "Close" te zetten **(A)**. Het indicatielampje **(D)** daarnaast knippert groen tot het bierfust is vergrendeld. U hoort het vergrendelingsmechanisme van het apparaat waarna het indicatielampje groen zal gaan branden (afbeelding 26+35).



Het bierfust is nu vergrendeld en de pomp creëert hoorbaar een positieve druk in het bierfust. Zodra de pomp na ongeveer 30 seconden uitschakelt, wordt het bier actief gekoeld. U hoort u alleen nog maar de koelventilator.





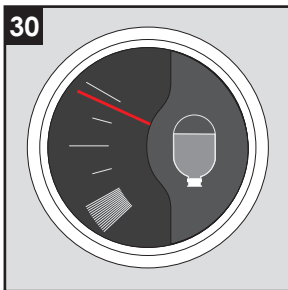
- Het apparaat is klaar voor gebruik. U kunt ook de schakelaar van de koepelverlichting **(E)** inschakelen voor effectverlichting (afbeelding 27).
- Tap een kleine hoeveelheid bier om te testen of het apparaat goed werkt (afbeelding 28).
- Vergewis u ervan dat u voldoende voorgekoelde bierfusten in uw koelruimte heeft (afbeelding 29).

## 4 Werking en gebruik

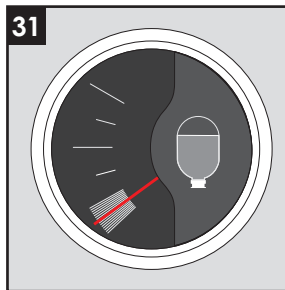
### 4.1 Displays

De voorkant van het apparaat is uitgerust met twee indicatie-instrumenten:

- De volumemeter **(N)** staat automatisch op Vol wanneer er een nieuw bierfust wordt geïnstalleerd en geeft de resterende hoeveelheid bier aan. Het debiet wordt gemeten en de indicator wordt dienovereenkomstig aangepast (afbeelding 30+31).

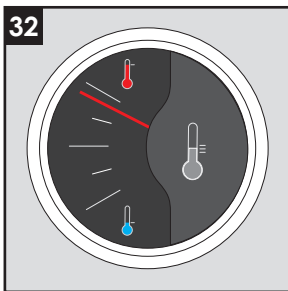


Bijna vol

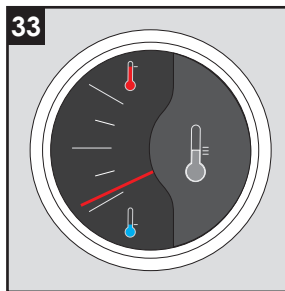


Bijna leeg

- De temperatuurmeter **(P)** gebruikt een sensor om de temperatuur van het bier aan te geven (afbeelding 32+33).



Temperatuur te hoog



Optimale drinktemperatuur

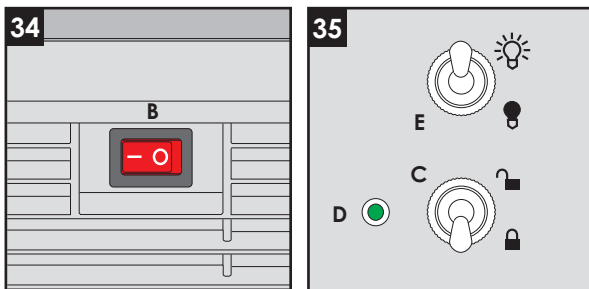
## 4.2 Indicatielampje

Ledsignaal	Display	Status
Led uit		<ul style="list-style-type: none"> <li>De <b>vergrendelschakelaar van het bierfust</b> staat in de bovenste stand. Er is geen vergrendeld <b>eenmalig bierfust</b>. Niet-actieve status (normale status).</li> </ul>
Groen knipperend		<ul style="list-style-type: none"> <li>De <b>vergrendelschakelaar van het bierfust</b> staat omlaag en de vergrendelingsbox wordt naar de gesloten positie verplaatst voor de aansluiting van de luchtspuitkop (normale status).</li> </ul>
Groen AAN		<ul style="list-style-type: none"> <li><b>Enmalig bierfust</b> gedetecteerd, vergrendelingsbox is gesloten (normale status).</li> </ul>
Rood knipperend		<ul style="list-style-type: none"> <li>De <b>vergrendelschakelaar van het bierfust</b> staat omlaag, de vergrendelingsbox is open omdat er geen <b>eenmalig bierfust</b> is gedetecteerd.</li> <li>Nadat de <b>vergrendelschakelaar van het bierfust</b> in de onderste stand staat, gaat het ledlampje uit. Terug in de niet-actieve status (zie led uit).</li> </ul>
Rood knipperend gedurende 2 seconden		<ul style="list-style-type: none"> <li>Wanneer het bierfust leeg is en de <b>vergrendelschakelaar van het bierfust</b> in de bovenste stand wordt gezet. Het rode ledlampje knippert gedurende 2 seconden vooraleer de vergrendelingsbox naar de open stand gaat om het bierfust te verwijderen. (normaal gebruik).</li> </ul>
Rood knipperend gedurende 10 seconden		<ul style="list-style-type: none"> <li>Wanneer het bierfust niet leeg is en de <b>vergrendelschakelaar van het bierfust</b> in de bovenste stand wordt gezet. Het rode ledlampje knippert gedurende 10 seconden vooraleer de vergrendelingsbox naar de open stand gaat om het bierfust te verwijderen. (normaal gebruik).</li> </ul>
Rood AAN		<ul style="list-style-type: none"> <li>Onmiddellijk na het plaatsen van een <b>eenmalig bierfust</b> en het aansluiten van de vergrendelingsbox wordt het bierfust gedetecteerd, maar drukverhoging was niet mogelijk (slechte luchtaansluiting).</li> <li>De vergrendelingsbox werd automatisch geopend (abnormale status).</li> </ul>
Rood/groen afwisselend knipperend		<ul style="list-style-type: none"> <li>Gedurende het normale gebruik van het apparaat is het niet meer mogelijk om de druk te verhogen (abnormale status).</li> </ul>

## 4.3 Schakelaars

Het apparaat heeft drie wipschakelaars.

- De hoofdschakelaar (**B**) rechts op het apparaat (afbeelding 34).
- De vergrendelschakelaar van het bierfust (**C**) met indicatielampje (**D**) op het bedieningspaneel (afbeelding 35).
- De schakelaar van de lichtkoepel (**E**) voor effectverlichting op het bedieningspaneel (afbeelding 35).



## 4.4 Optimaal tappen

Voer de volgende stappen uit om optimaal te tappen:

### OPMERKING

► Gebruik schone, gekoelde en met schoon water gespoelde glazen.

- Voorkom bij het tappen dat de biertuit het bier of schuim aanraakt om te vermijden dat resten de kwaliteit van de kraag beïnvloeden
- Zet de tapkraan in een continue beweging volledig open, anders loopt er teveel bierschuim in het glas.
- Tap het biertje en sluit de tapkraan wanneer het glas vol is. **PROOST!**

### OPMERKING

► Spoel de glazen met schoon koud water alvorens ze opnieuw te gebruiken. Dit garandeert een langaanhoudende kraag en voorkomt overmatige schuimvorming.

De volumemeter staat automatisch op Vol wanneer er een nieuw bierfust wordt geïnstalleerd en geeft de resterende hoeveelheid bier aan. De debiettijd wordt gemeten met een microschakelaar en de desbetreffende hoeveelheid wordt afgetrokken van het volledige volume.

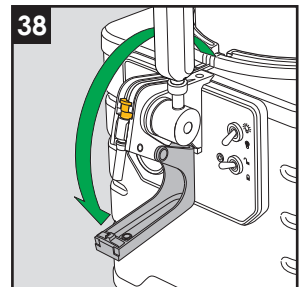
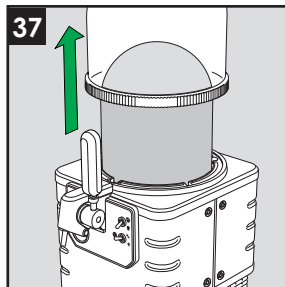
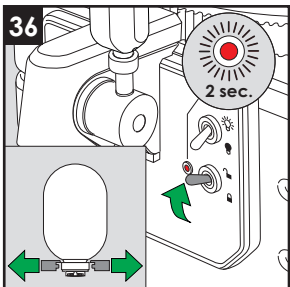
## 4.5 Het lege bierfust verwijderen of vervangen

### OPMERKING

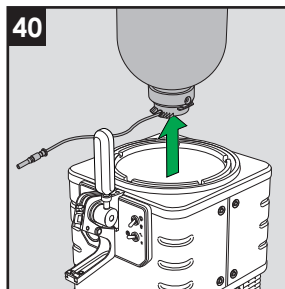
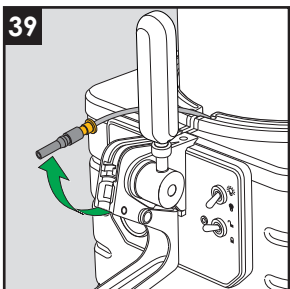
- ▶ Het bierfust is leeg wanneer er geen bier meer uit de geopende tapkraan stroomt.
- ▶ Is de koepelverlichting aan bij ontgrendeling van het bierfust, dan zal de lichthelderheid afnemen zolang het nieuwe bierfust is vergrendeld of als de koepelverlichting volledig wordt uitgeschakeld.

Voer de volgende stappen uit bij het verwijderen van het lege bierfust:

- Koppel het bierfust los van het apparaat door de schakelaar **(C)** omhoog te zetten en zo de vergrendeling van het bierfust op "Unlock" te zetten (▣) (afbeelding 35). Het indicatielampje **(D)** knippert gedurende 2 seconden rood (10 seconden indien het bierfust niet leeg is) en het vergrendelingsmechanisme wordt hoorbaar ingetrokken (afbeelding 36).
- Verwijder de lichtkoepel **(I)** (afbeelding 37).
- Klap het deksel van de tapkraan omlaag **(K)** (afbeelding 38).



- Verwijder de inline bierklep **(M)** van de houder van de tapkraan **(F)** en verwijder de bierleiding **(L)** uit de houder (afbeelding 39).
- Verwijder nu het bierfust (afbeelding 40).



### OPMERKING

- ▶ Zorg voor een milieuvriendelijke afvalverwerking van lege containers.

## 4.6 Verwerking van gedeeltelijk lege bierfusten

Gedeeltelijk lege bierfusten mogen niet worden ontgrendeld en moeten in het ingeschakelde apparaat – blijven – zodat een correcte druk en koeling worden gegarandeerd. Na het openen van een bierfust moeten de correcte interne druk en koeling worden gehandhaafd om te voorkomen dat er koolstofdioxide ontsnapt waardoor de smaak van het bier negatief wordt beïnvloed en er meer schuim wordt getapt.

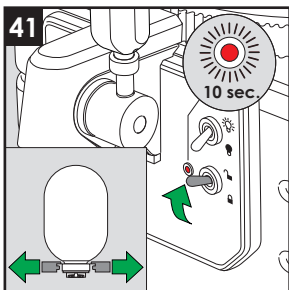
## 4.7 Gedeeltelijk lege bierfusten verwijderen

### OPMERKING

- ▶ Voorkom de ontgrendeling van gedeeltelijk gevuld bierfust tenzij u het wilt vervangen.

Voer de volgende stappen uit bij het verwijderen van een gedeeltelijk leeg bierfust:

- Koppel het bierfust los van het apparaat door de schakelaar **(C)** omhoog te zetten en zo de vergrendeling van het bierfust op "Unlock" te zetten (☑). Het indicatielampje **(D)** knippert gedurende 10 seconden rood en het vergrendelingsmechanisme wordt hoorbaar ingetrokken (afbeelding 41).



- Volg de beschreven instructies in hoofdstuk 4.4 Een leeg bierfust verwijderen of vervangen.

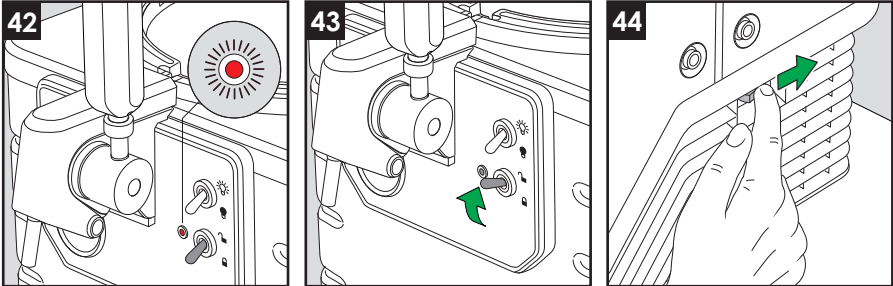
### OPMERKING

- ▶ Ga voorzichtig te werk bij het verwijderen van de inline bierklep **(M)** van de houder op de tapkraan **(F)**. Het gedeeltelijk gevulde bierfust heeft een licht overdruk. Een open bierklep veroorzaakt een ongecontroleerde afgifte van bier. Behandel het met zorg!

## 4.8 Het apparaat uitschakelen

Wanneer er geen bierfust is geïnstalleerd en de schakelaar **(C)** is vergrendeld (☒), knippert het indicatielampje **(D)** rood (afbeelding 42).

- Zet de schakelaar **(C)** omhoog om de vergrendeling van het bierfust op "Unlock" te zetten (☑) (afbeelding 43).
- Schakel het apparaat zonder bierfust uit met de ON/OFF-schakelaar **(B)** rechts van het apparaat (afbeelding 44).



### OPMERKING

- ▶ Zit er geen bierfust in het apparaat, dan moet de ontgrendelingschakelaar (C) altijd in de open stand staan.

## 5 Reiniging en onderhoud

Dit hoofdstuk bevat belangrijke informatie over reiniging en onderhoud van het apparaat.

Het speciale ontwerp van de eenmalige Blade bierfusten garandeert dat het apparaat niet in contact komt met het bier. Dit zorgt voor aanzienlijk minder reinigings- en onderhoudswerkzaamheden. Zorg dat uw apparaat altijd schoon is om een hygiënisch en probleemloos gebruik te garanderen.

### OPGELET

#### **Beschadiging door de invloed van hitte en agressieve reinigingsmiddelen.**

Alle verwijderbare onderdelen, zoals de tapkraanhendel, lekplaat en lichtkoepele van het apparaat mogen niet in een vaatwasser worden geplaatst.

- ▶ Volg de instructies in dit hoofdstuk om het apparaat te reinigen.

### 5.1 Veiligheidsmaatregelen

#### **⚠ GEVAAR**

Volg de onderstaande veiligheidsmaatregelen alvorens het Blade® biertapsysteem te reinigen:

- ▶ Schakel het apparaat uit en trek de stekker uit het stopcontact alvorens het apparaat te reinigen.
- ▶ Dompel apparaat, netsnoer of stekker nooit onder in water of andere vloeistoffen.

## OPGELET

- ▶ Gebruik geen krassende, schurende of corrosieve reinigingsmiddelen. Maak de behuizing schoon met een licht bevochtigde doek.
- ▶ Gebruik geen waterstraal om het apparaat te reinigen.
- ▶ Plaats behuizingsdelen, zoals de lichtkoepel of lekplaat niet in de vaatwasser. Anders worden de hoogglanzende oppervlakken geleidelijk dof en mat.
- ▶ Volg de reinigingsinstructies.

## 5.2 Regelmatige reiniging

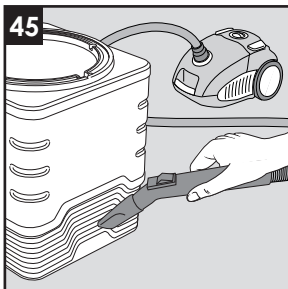
- Reinig de buitenkant van het apparaat met een bevochtigde zachte doek. De indicatie-instrumenten kunnen met een lensreinigingsdoek worden schoongemaakt.
- Verwijder de lichtkoepel (**I**) en reinig haar met warm water en een mild afwasmiddel. Veeg de binnenkant schoon met een licht bevochtigde doek.
- Leeg de lekbak (**S**) op regelmatige intervallen.
- Reinig de lekbak en het roestvrijstalen lekbakrooster (**R**) met warm water en een mild afwasmiddel.

## 5.3 De kom reinigen

- De binnenkant van de kom moet regelmatig worden gereinigd met max. 100 ml warm water en een mild afwasmiddel. Veeg de binnenkant droog en controleer of de afvoerleiding verstopt zit.

## 5.4 De condensator reinigen

- Reinig de ventilatieopeningen met een stofzuiger (geen batterijstofzuiger) (afbeelding 45).



## OPMERKING

- ▶ De ventilatieopeningen van de condensator moeten om de drie maanden of wanneer nodig worden gereinigd.

### 6 Problemen oplossen

Dit hoofdstuk bevat belangrijke informatie over het achterhalen en verhelpen van storingen. Volg de opmerkingen om gevaar en schade te voorkomen.

#### 6.1 Veiligheidsmaatregelen

##### **⚠ GEVAAR**

**Gevaar voor elektrische spanning!**

**Levensgevaar door contact met stroomgeleidende kabels of componenten!**

- ▶ Haal de stekker uit het stopcontact alvorens problemen op te lossen.

##### **⚠ WAARSCHUWING**

**Gevaar door onvakkundige reparaties!**

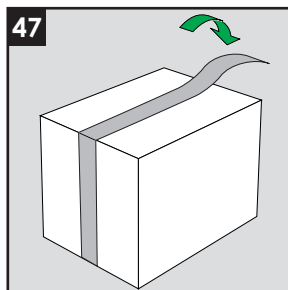
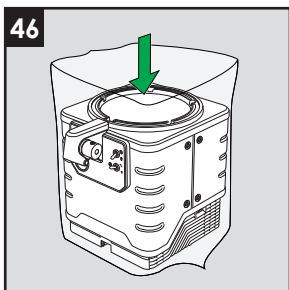
Volg de volgende veiligheidsmaatregelen om gevaar en materiële schade te voorkomen:

- ▶ Maak het apparaat niet open. Reparaties van elektrische apparaten mogen uitsluitend door vakkundige elektriciens worden uitgevoerd. Onvakkundige reparaties kunnen heel wat gevaar opleveren voor gebruikers en zware beschadiging aanbrengen aan het apparaat.

#### 6.2 Adequate verpakking van het apparaat

In het geval van een garantie-aanspraak verpakt u het Blade biertapsysteem met behulp van het originele verpakkingsmateriaal in de originele verpakkingsdoos, zoals afgebeeld op de originele verpakking, en gaat u als volgt te werk:

- Verwijder de tapkraanhendel en de spindel van de tapkraanhendel.
- Ledig de basis van de lekbak (S). Reinig het apparaat en alle onderdelen.
- Verpak het apparaat en de lekbak in een individuele plastic zak (afbeelding 46).



- Maak de doos dicht met tape (afbeelding 47)!

##### **OPMERKING**

- ▶ De originele verpakkingsdoos is verkrijgbaar bij de lokale distributeur.



## 6.3 Probleem, mogelijke oorzaken en oplossingen

Probleem	Oorzaak	Oplossing
Hoewel het bierfust is ontgrendeld, werkt de koelventilator.	<ul style="list-style-type: none"> <li>■ Na uitschakeling moet het apparaat intern koel worden gehouden.</li> </ul>	<ul style="list-style-type: none"> <li>■ Na uitschakeling van de koeling blijft de ventilator nog een minuut langer doorwerken.</li> </ul>
Het bierfust is ontgrendeld, maar kan niet worden vergrendeld.	<ul style="list-style-type: none"> <li>■ Het systeem kan gedeeltelijk bevroren zijn.</li> </ul>	<ul style="list-style-type: none"> <li>■ Vergrendel het bierfust opnieuw en ontgrendel het vervolgens opnieuw.</li> <li>■ In het apparaat zit een verwarmingselement dat het koelelement voor ontdooiing verwarmt. Dit duurt enkele minuten. Probeer het bierfust na 15 minuten opnieuw te verwijderen.</li> <li>■ Schakel het apparaat opnieuw in en probeer het bierfust opnieuw te ontgrendelen. Blijft het probleem zich voordoen, lever het apparaat dan voor inspectie in bij de klantenservice.</li> </ul>
	<ul style="list-style-type: none"> <li>■ De ontgrendeling is defect.</li> </ul>	<ul style="list-style-type: none"> <li>■ Schakel het apparaat opnieuw in en probeer het bierfust opnieuw te ontgrendelen. Blijft het probleem zich voordoen, lever het apparaat dan voor inspectie in bij de klantenservice.</li> </ul>
De temperatuurmeter geeft aan dat het bier koud is, maar na enkele glazen is het bier warm.	<ul style="list-style-type: none"> <li>■ Het bierfust is waarschijnlijk niet lang genoeg voorgekoeld.</li> </ul>	<ul style="list-style-type: none"> <li>■ Wanneer u het bierfust minstens 24 uur in het Blade-apparaat laat, wordt het volledige bierfust gekoeld en is het probleem opgelost.</li> <li>■ Blijft het probleem zich voordoen, lever het apparaat dan voor inspectie in bij de klantenservice.</li> </ul>
Het bierfustlampje knippert rood.	<ul style="list-style-type: none"> <li>■ De vergrendelschakelaar van het bierfust staat omlaag wanneer er geen bierfust in het apparaat zit of het bierfust niet goed wordt gedetecteerd.</li> </ul>	<ul style="list-style-type: none"> <li>■ Zet de schakelaar omhoog en plaats (opnieuw) het bierfust. Het lampje knippert enkele seconden en wordt vervolgens groen.</li> <li>■ Blijft het lampje knipperen, herhaal deze stappen dan tot het lampje groen blijft.</li> </ul>
De volumemeter geeft aan dat het bierfust vol is, maar er zijn al meerdere bierfjes getapt.	<ul style="list-style-type: none"> <li>■ Waarschijnlijk is het bierfust tijdens gebruik ontgrendeld en opnieuw vergrendeld.</li> </ul>	<ul style="list-style-type: none"> <li>■ Dit heeft de volumemeter teruggezet naar vol. Het probleem verdwijnt na plaatsing van een nieuw vol bierfust.</li> </ul>

### 7 Opslag

Als u het Blade® biertapsysteem lange tijd niet gebruikt, dan moet u het reinigen zoals beschreven in hoofdstuk **5 Reiniging en onderhoud** om schimmelvorming tegen te gaan. Schimmel is schadelijk voor de gezondheid. Bewaar het apparaat en alle accessoires op een droge, schone en vorstvrije plek buiten direct zonlicht.

### 8 Afvalverwerking van het apparaat



Dit symbool op het product, in de handleiding of op de verpakking wijst erop dat dit product niet met het huisvuil mag worden weggegooid. Dit apparaat moet in overeenstemming met de EU-richtlijn 2012/19/EU (afgedankte elektrische en elektronische apparatuur) als afval worden verwerkt. Neem voor eventuele vragen contact op met de lokale instantie die verantwoordelijk is voor afvalverwerking.

De materialen kunnen worden gerecycled in overeenstemming met de symbolen. Een juiste recycling en verwijdering van het apparaat en de gebruikte materialen na het einde van de levensduur leveren een belangrijke bijdrage aan de bescherming van ons milieu.

#### OPMERKING

- ▶ Overhandig oude elektrische apparaten voor recycling bij uw lokaal inzamelingspunt. Informeer bij de gemeente over het dichtstbijzijnde inzamelingspunt.
- ▶ Maak het apparaat onbruikbaar voor afvalverwerking. Houd het oude apparaat uit de buurt van kinderen tot het is opgehaald of ingeleverd.

#### 8.1 Afvalwerking van het verpakkingsmateriaal

De inlevering van het verpakkingsmateriaal voor recycling bespaart grondstoffen en vermindert de hoeveelheid afval. Zorg voor een adequate afvalverwerking van verpakkingsmateriaal in overeenstemming met de geldende wetgeving.



De verpakking beschermt het apparaat tijdens transport tegen beschadiging. Het verpakkingsmateriaal is geselecteerd op basis van milieuvriendelijke en afvalverwerkingsaspecten en is daarom recyclebaar.

#### OPMERKING

- ▶ De verpakking beschermt het apparaat tijdens transport tegen beschadiging. Bewaar de originele verpakking van het apparaat voor correcte en veilige verpakking bij eventuele reparaties.

## 9 Appendix

### 9.1 Technische gegevens

Benaming	Biertapsysteem
Bestelnummer	9930
Werkspanning	Zie het typeplaatje op uw apparaat
Opgenomen vermogen	Zie het typeplaatje op uw apparaat
Max. werkdruk	2,4 ± 0,4 bar
Netsnoer	2 m (kan worden verwijderd)
Beschermingsgraad	I
Volledige afmetingen	590 mm x 290 mm x 471mm (H x B x D)
Gewicht zonder biervat	approx. 17.6 kg
Gewicht met biervat	< 26 kg
Debietvolume	1.6 l/min
Afgiftesnelheid	≤ 9 seconden voor 250 ml
Bierfustvolume	8 liter
Geluidsdrukniveau(LpA)	< 70 dB(A)
Werkdruk	1,3 - 1,5 bar
Koelmiddel (type en hoeveelheid)	R600A; 11 g
Klimaatklasse	SN-ST
Max. werktemperatuur	38°C 75% RH
IP-klasse	Alleen voor gebruik binnenshuis (IPX0)

**Interferentie-onderdrukking:** Dit apparaat is beschermd tegen interferentie in overeenstemming met de richtlijnen voor interferentievermindering.

**CE conformiteit:** Dit product voldoet aan de laagspanningsrichtlijn 2014/35/EU, de machinerichtlijn 2006/42/EG en de EMC-richtlijn 2014/30/EU.

## 9.2 Garantie

De garantie voor het Blade® biertapsysteem wordt verstrekt in overeenkomst met de wettelijke bepalingen van het land waar het apparaat werd gekocht.

Dit is van toepassing op alle storingen door materiaal- of productiefouten.

Uitgesloten van deze garantie zijn:

- Slijtageonderdelen zoals dichtingen en kleppen.
- Schade door niet naleving van de vereiste reinigingsintervallen.
- Schade als gevolg van het gebruik van niet door de fabrikant aanbevolen reinigingsmiddelen.
- Apparaten worden niet conform het juiste gebruik gebruikt of niet in overeenstemming met de gebruikershandleiding voorbereid en gebruikt.
- Door onbevoegde personen geopende en/of gewijzigde apparaten.

Voor de vervanging of reparatie van beschadigde onderdelen die niet onder de garantie vallen, neemt u contact op met de klantenservice van Blade®.

De garantieperiode begint op de aankoopdatum van het apparaat. Garantie-aanspraken worden enkel behandeld als de originele factuur of het aankoopbewijs wordt meegestuurd met het defecte Blade® biertapsysteem.

Aanspraken die gedurende de garantieperiode worden ingediend, verlengen de wettelijke garantieperiode niet.